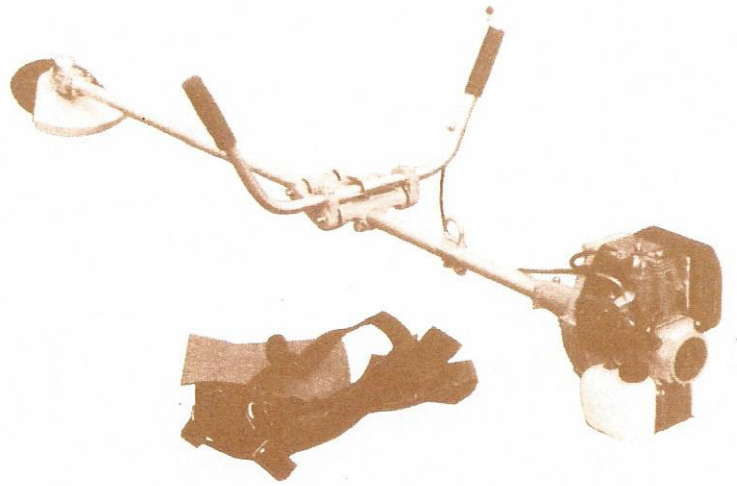


**ECHO**



# INSTRUKTIONSBOK

## **ECHO TRIMMER/ RÖJSÅG SRM-402DE**



898 670-2143 1

### **Obs!**

Läs säkerhetsföreskrifterna  
och instruktionerna noga

## VIKTIGT

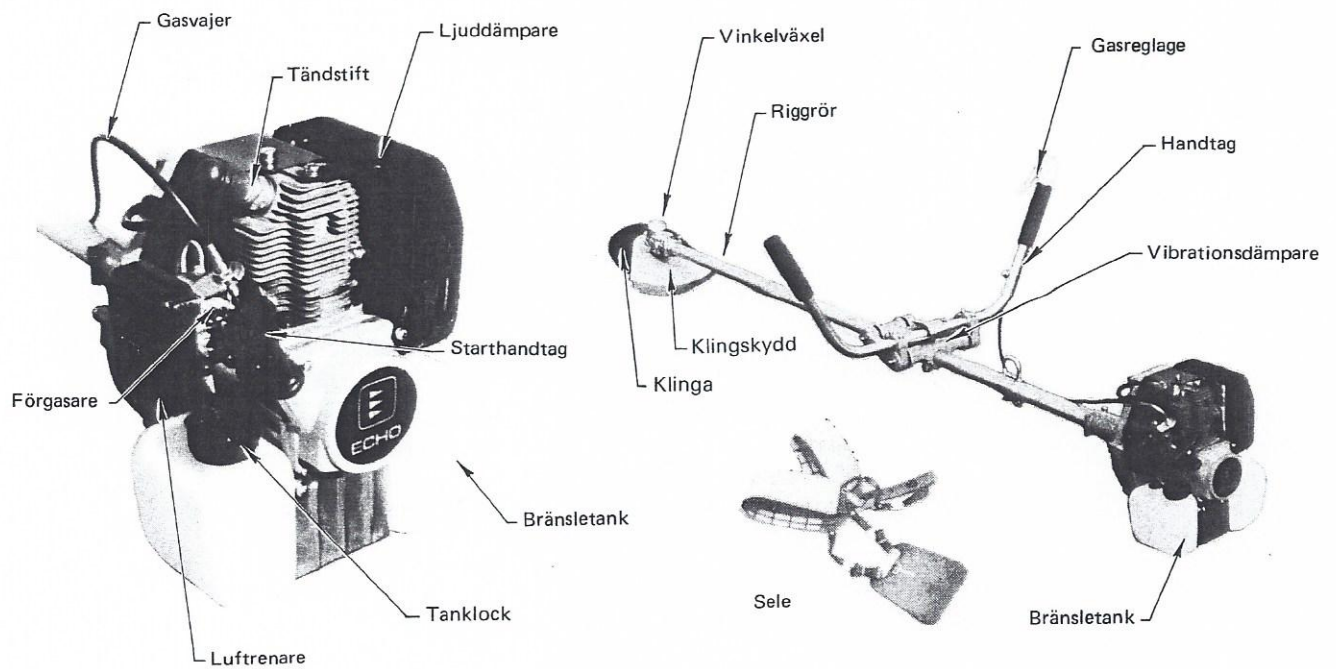
### SÄKERHETSFÖRESKRIFTER

1. Dessa föreskrifter ska noggrant genomläsas av var och en som använder redskapet.
2. I instruktionsboken finns anvisningar om handhavande och skötsel.
  - Läs anvisningarna noga innan du tar redskapet i bruk.
  - Eventuella frågor beträffande handhavandet besvaras gärna av återförsäljaren.
3. Arbeta inte med redskapet när du är trött.
  - Tröttheten ökar risken för misstag.
  - Ta rast då och då under arbetet.
  - Extra försiktighet tillråds mot slutet av arbetspasset, då tröttheten är som störst.
4. Hantera bränsle med stor försiktighet. Brandfaran är stor.
  - Förvara alltid bränsle i godkänd dunk.
  - Fyll aldrig bränsletanken i närheten av öppen eld.
  - Rök aldrig vid hantering av bränsle.
  - Stanna alltid motorn före tankning.
  - Tanka aldrig när motorn fortfarande är het efter arbete. Vänta tills den svalnat.
  - Undvik bränsle- och oljespill. Torka alltid upp utspillt bränsle.
  - Flytta redskapet minst tre meter från tankningsstället innan motorn startas.
  - Ta aldrig av tanklocket när motorn är het eller då den är igång.
5. Vid förflyttning mellan arbetsplatser ska motorn vara avstängd.
6. Kör aldrig motorn inomhus. Avgaserna är livsfarliga att inandas.
7. Använd aldrig redskapet om inte alla skydd sitter på plats.
8. Använd alltid den typ av sågklinga som rekommenderas av redskapstillverkaren. Kontrollera att klingan är rätt fastsatt. Håll alltid klingan välslipad.  
Klingan får inte justeras när motorn är igång. Sprucken klinga ska alltid bytas mot ny.
9. Se till att klingan inte hugger i främmande föremål när motorn startas.
10. Använd alltid kraftiga skor, skyddsglasögon och hörselskydd vid röjningsarbete.
11. Håll människor och djur borta från arbetsområdet.
  - Om två eller flera arbetar inom samma område ska tillräckligt säkerhetsavstånd alltid hållas.
12. Rök aldrig under arbetet.
13. Se till att du står stadigt.
14. Håll alltid redskapet med båda händerna, och med stadiga grepp om handtagen.
15. Arbeta inte för nära marken så att klingan tar i sten och skräp.
16. Stanna motorn innan du ställer ifrån dej redskapet.

#### INNEHÅLL

	sida		sida
Säkerhetsföreskrifter .....	1	Vård och underhåll .....	6
Delar .....	2	Felsökning .....	8
Tekniska data .....	2	Förvaring .....	9
Ihopsättning .....	3	Reservdelar .....	10
Handhavande .....	4		

## DELAR



## TEKNISKA DATA

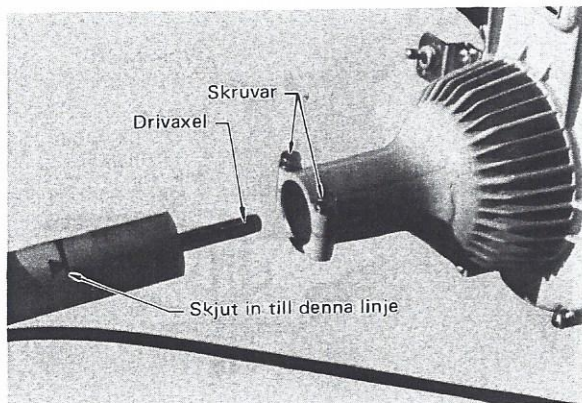
Mått	L x B x H	cm	185 x 21 x 25
Vikt		kg	18,7; utan sele och trimtillsats
Motor	Typ Slagvolym Max.-varv Förgasare Tändning Tändstift Startapparat Koppling	cc r/m	Luftkyld tvåtaktsmotor 40,2 10 000 Walbro membran, typ WA Svänhjuls magnet, brytarlöst (CDI)-system NGK BPM7A Rep med automatisk återspolning Automatisk centrifugalkoppling
Bränsle	Blandningsförhållande  Bränsletankens rymd	  liter	  25 delar regularbensin; 1 del ECHO motorolja (eller tvåtaktsolja för luftkylda motorer) : 4% 1,0
Riggrör	Klinga Klinga Vinkelväxel Smörjning Drivaxel Klingskydd		8 tänder, 200 mm (8") (Extra) Cirkelsåg, 200 mm (8") (Extra) 60-graders drev, utväxling 1:1 (moturs) Shell Delpena eller likvärdigt lithium-fett Höghållfast stål, 5 lager Stålplatta fastsatt vid riggrör

Ändringar i tekniska data kan göras utan föregående meddelande.

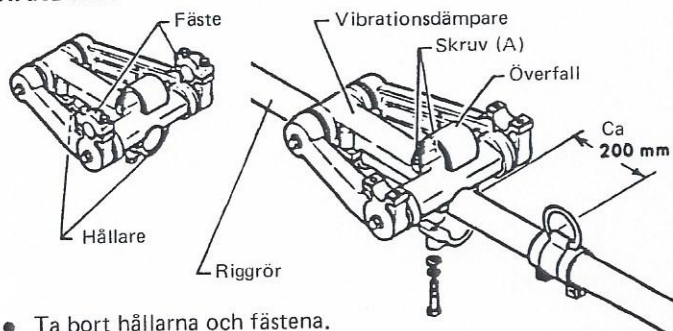
## IHOPSÄTTNING

### RIGGRÖR

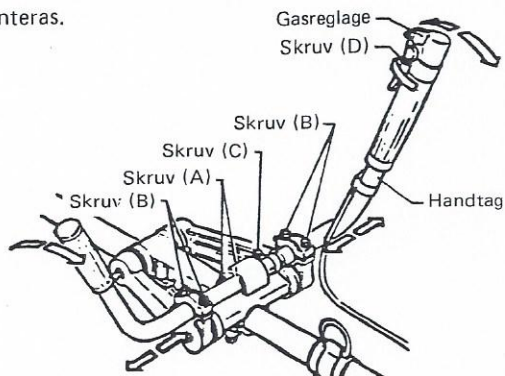
- Ställ motorn upprätt på plant underlag.
- Lossa de två skruvarna vid riggrörets fäste på motorn.
- Montera riggröret. Kontrollera att drivaxeln går ordentligt in i ingrepp.
- Riggröret ska skjutas in tills linjen är kant i kant med fästet på motorn.
- Vrid röret tills vinkelväxeln har rätt inställning i förhållande till motorn.
- Dra fast skruvarna som håller riggröret vid fästet. Dra inte fast för hårt.



### HANDTAG



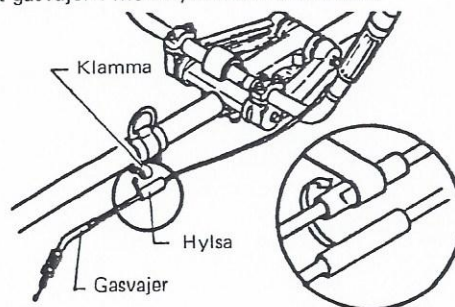
- Ta bort hållarna och fästena.
- Montera vibrationsdämparen på riggröret.
- Ta loss skruvarna (A) för överfallet så att handtaget kan monteras.



- Montera handtaget och hållarna. Dra fast med fingrarna.
- Justera handtaget så att arbetsställningen blir bekväm.
- Dra fast skruvarna (A), (B) och (C) ordentligt.
- Justera gasreglaget till bekvämt läge och dra fast skruven (D).

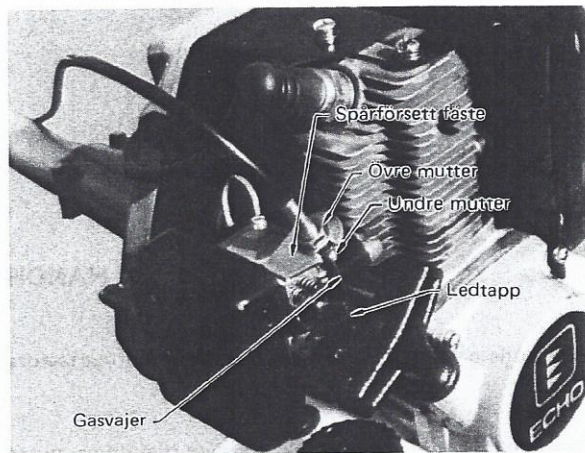
### GASVAJER

- Fäst gasvajern med hylsan vid klamman.



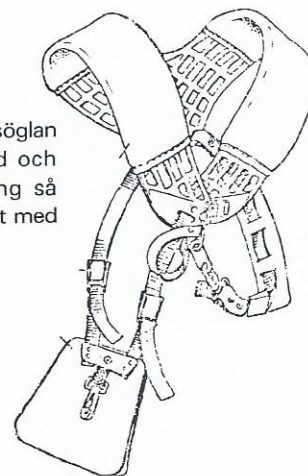
Motorn levereras med losstagen gasvajer. Vajern ska fästas vid förgasaren på följande sätt.

- Fäst vajern vid ledtappen på gasarmen. Kontrollera att nippeln passar in i urtaget som finns i spåret.
- Fäst vajersträckaren vid det spårförsedda fästet, med muttrarna i spåret enl. fig.
- Dra fast den olackerade muttern och brickan.
- Kontrollera att gasreglaget går lätt, och att det återgår till tomgångsläge.
- Lossa inte den lackerade muttern i onödan, eftersom den är rätt monterad från fabrik.



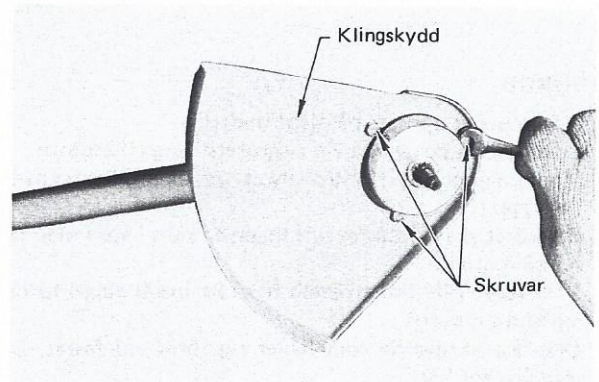
### SELE

- Fäst selen i upphängningsöglan och justera bandenslängd och /eller spännenas placering så att klingan arbetar parallellt med marken.



## KLINGSKYDD

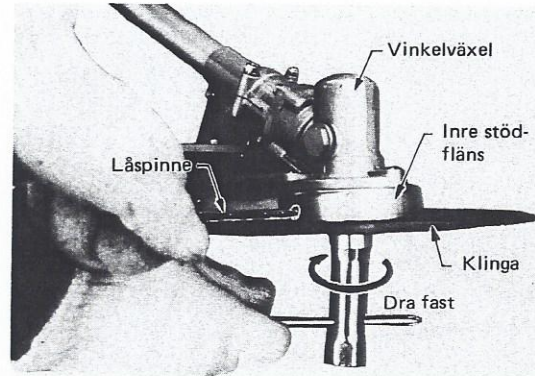
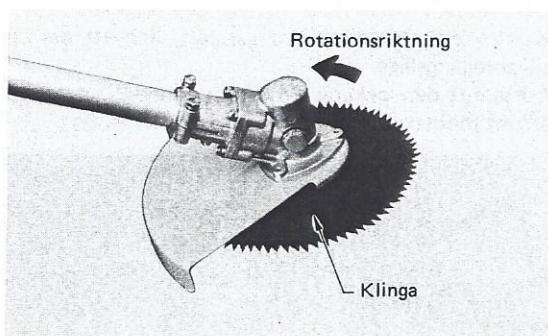
- Montera klingskyddet på växelhuset och dra fast skruvarna eller muttrarna samt fjäderbrickorna (tre ställen).
- Använd aldrig redskapet utan att klingskyddet är monterat.



## KLINGA

- Sedan klingskyddet monterats ska inre stödfläns, klinga och yttre stödfläns fästas vid klingaxeln. Dra fast muttern med fingrarna.
- För in låspinne genom hålet i lagerhuset och inre stödflänsen så att axeln låses, och dra fast muttern med hylsnyckel.

OBS: Muttern är vänstergängad.

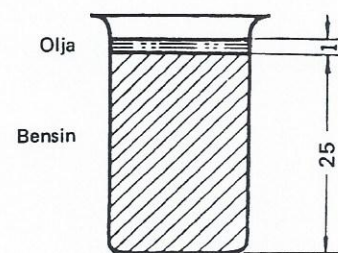


## HANDHAVANDE

- Kontrollera att muttrar och skruvar är ordentligt fastdragna innan redskapet tas i bruk.

## BRÄNSLE

- Bränslet för denna modell ska vara en blandning av regularbensin och ECHO motorolja, eller annan tvåtaktsolja av välkänt fabrikat.
- Blandningsförhållandet är:  
**25 delar bensin; 1 del olja.**
  - Bränsle med annat blandningsförhållande än 25:1 kan orsaka motorskador.
  - Häll hälften av bensinen i godkänd dunk, tillsätt oljan och blanda nog.
  - Häll därefter i resten av bensinen och blanda igen.
  - Använd inte annan olja än den som rekommenderas.
  - Blanda inte bensin och olja direkt i bränsletanken.
- Efter tankning ska tanklocket sättas på och allt utspillt bränsle torkas upp med torr trasa.



Tabell för bränsleblandning

BENSIN	OLJA
liter	cm <sup>3</sup>
4	160
8	320
20	800

## START AV KALL MOTOR

- Ställ kontakten i läge START/KÖRNING enligt fig. Ställ chokereglaget i läge START (stängd).
- Dra i starthandtaget tills motorn startar. (Ge lätt gas vid behov). Återför chokereglaget till läge KÖRNING (öppen), och återstarta motorn om nödvändigt. Varmkör några minuter innan redskapet tas i bruk.
- Dra på gas från tomgång. Klingan börjar rotera när motorvarvet är ca 3000–3400 r/m, vilket är kopplingens tillslagshastighet.

### OBS:

Snörstart: Gör endast korta ryck – 1/2–2/3 av startsnörets längd – vid start.

Håll alltid fast redskapet stadigt vid start.

## START AV VARM MOTOR

- När motorn är varm startas den med ryck i startsnöret och med kontakten i läge START/KÖRNING. (Chokereglaget ska vara i läge KÖRNING /öppen/.)
- Om motorn inte startar, trots flera startförsök, ska samma startprocedur som för kall motor tillämpas.

## AVSTÄNGNING AV MOTOR

- Släpp gasreglaget och låt motorvarvet sjunka till tomgång.
- Ställ tändningskontakten i STOPP-läge.

## ANVÄNDNING AV RÖJSÅG

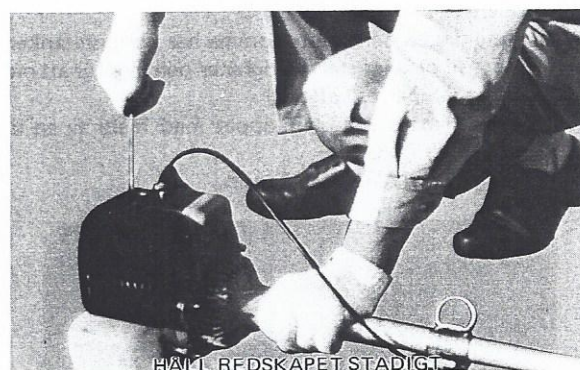
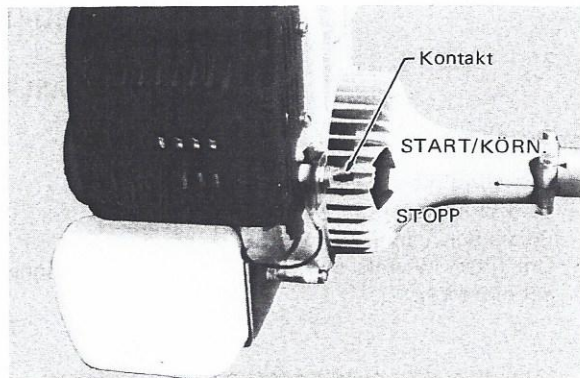
- Justera styret till bekvämt arbetsläge enligt anvisningarna på sid. 4.
- Varmkör motorn på snabbtomgång några minuter.
- Ge gas vid behov.
- Vid röjning av buskar, vass eller gräs ska röjsågen föras i en svepande rörelse från höger till vänster under förflyttning framåt.
  - Undvik hinder såsom stenar och stubbar, vilka kan skada klingan. Låt aldrig klingan ta i marken.
  - För undvikande av motorskador bör motorn aldrig köras obelastad på full gas.
- Om klingan hugger i något fast föremål eller på annat sätt hindras att rotera normalt, kommer kopplingen att slira så att motorn inte skadas. Stäng då av motorn, lossa den fastkilade klingan och fortsätt arbetet.
- I nödsituation kan sågen snabbt lossas om sprinten nedtill på selens axelband dras ur.

### OBS:

Håll människor och djur borta från arbetsområdet. Använd alltid skyddsglasögon vid röjningsarbete. Bär inte löst hängande klädesplagg.

Om gräs eller ris har fastnat i klingans nav så att funktionen inte är normal ska motorn stannas och allt skräp avlägsnas.

- Placera röjsågen så att klingan går fri från ris och grenar då motorn ska startas.
- När två eller flera arbetar inom samma område ska tillräckligt säkerhetsavstånd alltid hållas.

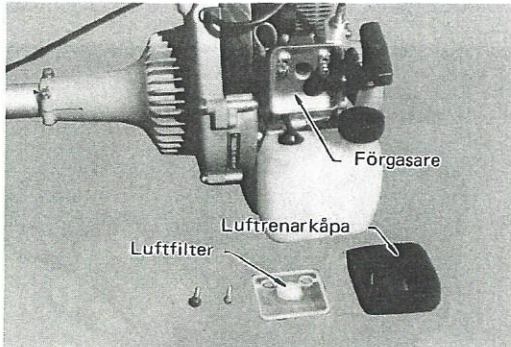


## VÅRD OCH UNDERHÅLL

### HÅLL ALLTID REDSKAPET RENT

#### LUFTFILTER

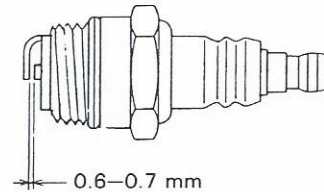
- Rengör alltid filtret innan arbete påbörjas.
  - Ta bort luftrenarkåpan och filtret.
  - Borsta bort damm eller tvätta i rengöringsmedel.
  - Om filtret tvättats måste det torka ordentligt innan det monteras.



#### TÄNDSTIFT

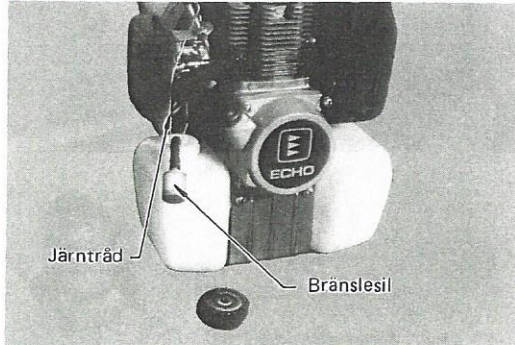
- Kontrollera tändstiftet regelbundet.
- Rätt elektrodavstånd är 0,6–0,7 mm.
- Byt stift om elektroden är sliten eller om isolatorn är smutsig av inbrända oljerester.
- ÅTDRAGNINGSMOMENT = 145–155 kpcm.

**VIKTIGT**  
Dra inte fast för hårt.



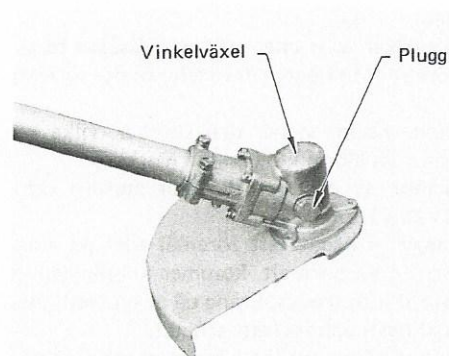
#### BRÄNSLESIL

- Kontrollera silen regelbundet.
  - Låt inte damm och smuts komma ner i bränsletanken.
  - Igensatt sil orsakar startsvårigheter och medför att motorn inte lämnar full effekt.
  - Ta upp silen ur bränsleinloppet med hjälp av en bit järntråd eller liknande.
  - Smutsig sil ska rengöras i bensin.



#### VINKELVÄXEL

- Ta ur pluggen för kontroll var 50:e driftstimme.
- Fyll på vid behov, men fyll inte för mycket.
  - Shell Delpena eller annat likvärdigt litium-baserat smörjmedel rekommenderas.

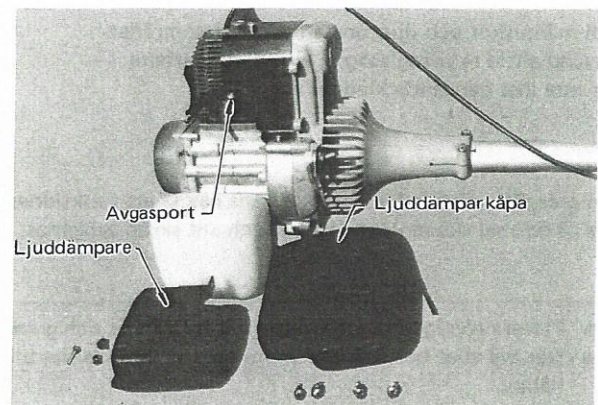


#### LJUDDÄMPARE OCH AVGASPORT

- Rengör vid behov.
- Sotavlagringar i avgasporten och ljuddämparen gör att motorn inte lämnar full effekt.
  - Ljuddämparen kan tas loss sedan kåpan tagits bort.
  - Repa inte cylindern eller kolven vid rengöring av avgasporten.

#### CYLINDERNS KYLFLÄNSAR

- Kontrollera flänsarna regelbundet.
- Igensatta flänsar försämrar motorns kylning.
- Avlägsna smuts från flänsarna, så att kyl luften lätt kan passera.



## FÖRGASARE

- Förgasaren är rätt inställd från fabrik, och ska normalt inte kräva någon ytterligare justering. Vid behov av justering ska nedanstående anvisningar följas.

### FÖRGASARJUSTERING

Membranförgasaren har tre utvändiga justeringsmöjligheter, och i viss mån påverkar justering av den ena även de andra två. Därför måste samtliga inställningar justeras för att resultatet ska bli bra.

1. Tomgångsskruv.  
Med denna justeras spjällöppningen vid tomgång.
2. Lågfartsnål (L).  
Lågfartsnålen reglerar mängden bränsle vid låga motorvarv. Den reglerar också den extra bränslemängd som erfordras för att övergången från tomgång till högre varv vid gaspådrag ska bli jämn.
3. Högfartsnål (H).  
Högfartsnålen reglerar mängden bränsle vid fullgas.

Vrid hög- och lågfartsnålarna medurs till stängt läge.

#### Dra inte fast för hårt.

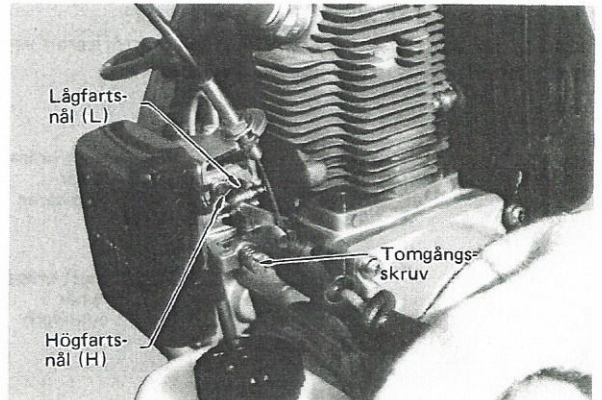
Skruva ut lågfartsnålen (L) ett helt varv.

Vrid tomgångsskruven medurs tills spjället är en aning öppet.

Starta motorn och varmkör den några minuter på snabbtomgång. Låt motorvarvet sjunka till tomgång, och justera vid behov med tomgångsskruven så att motorn inte stannar.

### JUSTERING AV LÅGFARTSNÅL

Vrid nålen sakta medurs, och notera det läge där motorns varvtal sjunker. Vrid då nålen moturs till det läge där motorvarvet åter sjunker. Vrid nålen till ett mellanläge mellan dessa två inställningar. Justera slutligen tomgångsvarvet med tomgångsskruven, som ska vridas medurs tills kopplingen just slår till. Varvtalet är då ca 3000–3400 r/m. Sänk varvtalet genom att vrida skruven ett halvt varv moturs.



### JUSTERING AV HÖGFARTSNÅL

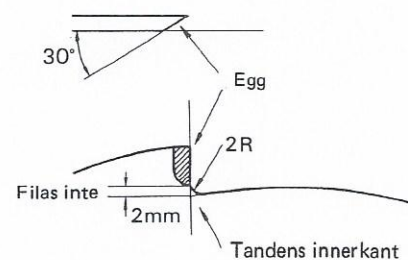
Motorn ska ha normal arbetstemperatur.

Vrid högfartsnålen moturs 1-1/4 varv.

Kör motorn på full gas och vrid nålen sakta medurs tills motorn går jämnt utan att "fyrtakta" när den är obelastad. Vrid nålen moturs 1/8 varv, vilket ger lägsta bränsleförbrukning vid full gas under arbete.

### VIKTIGT

**KÖR ALDRIG LÄNGRE TID ÄN  
5–6 SEKUNDER ÅT GÅNGEN  
PÅ FULL GAS**



### SÅGKLINGA

- Använd endast den klinga som rekommenderas av tillverkaren för denna modell.
- Klinga som vid kontroll visar sig ha sprickor ska omedelbart bytas.
- Radien vid sågtandens innerkant ska vara 1–2 mm för att klingan inte ska spricka. Fila med rundfil.
  - Den rundade delen ska inte vilas vass.
  - Fila varje tand lika mycket så att klingan hålls balanserad.
  - Vid slipning med maskin får den heta klingan aldrig kylas i kallt vatten.

### MAGNET

Magneten är sammanbyggd med det elektroniska tändsystemet (C.D.I.), som inte kräver någon justering av tändinställning eller brytarspetsgap. Kontrollera att alla kablar och anslutningar är rätt fastsatta.



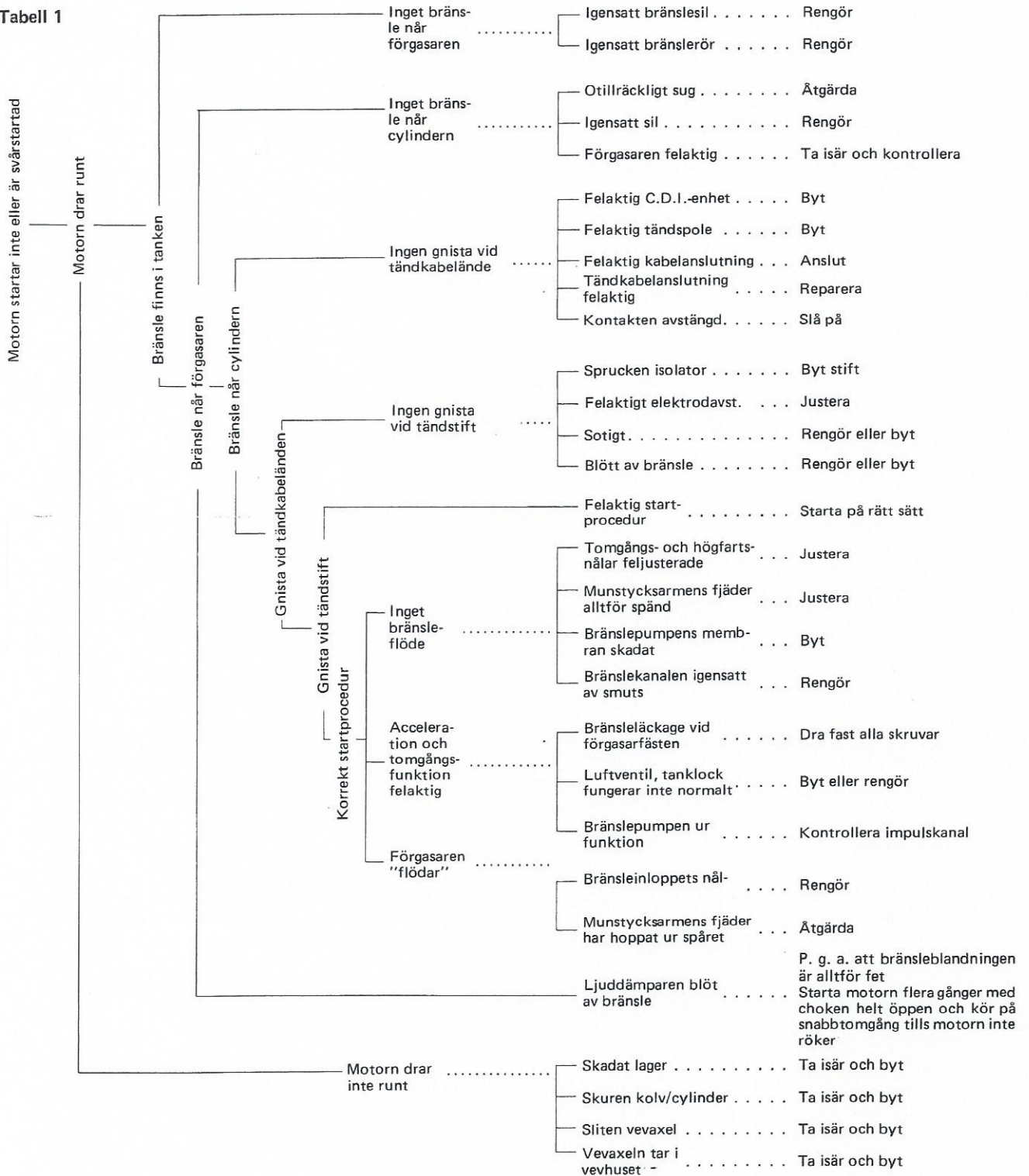
# FELSÖKNING

Försämring av effekten hos motor och röjaggregat kan vanligen förebyggas genom att ovanstående anvisningar noga följs. Mindre störningar kan vanligen åtgärdas av person med normal händighet. Om motorn inte går bra bör följande tre punkter kontrolleras.

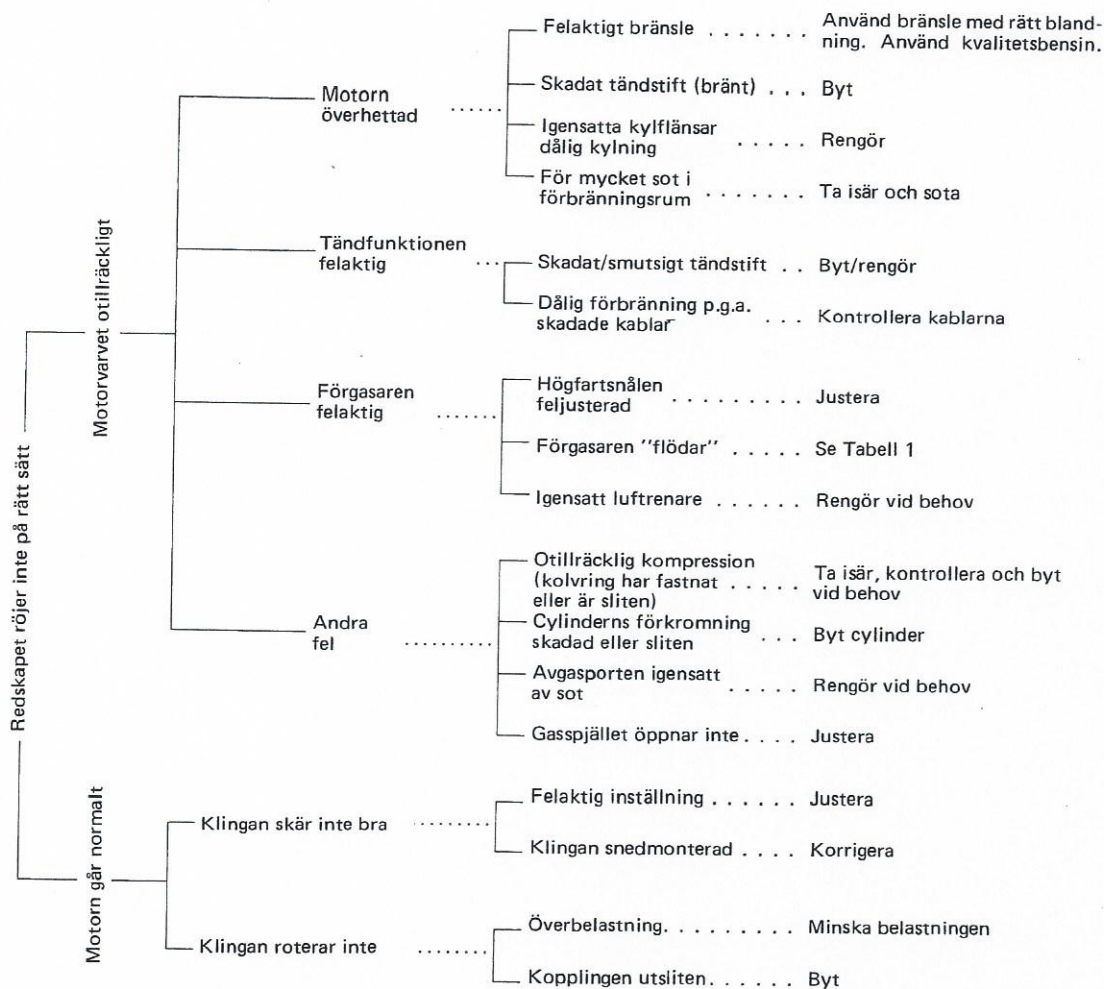
- Är kompressionen tillräcklig?
- Är bränslesystemet i gott skick, och kommer tillräckligt med bränsle till förgasaren?
- Är tändsystemet och tändstiftet i gott skick?

Vid större fel bör reparation överlämnas till auktoriserad verkstad. Detaljerad FELSÖKNING framgår av tabell 1 och 2. Sök felet i följande tabeller, och utför angivna åtgärder.

Tabell 1

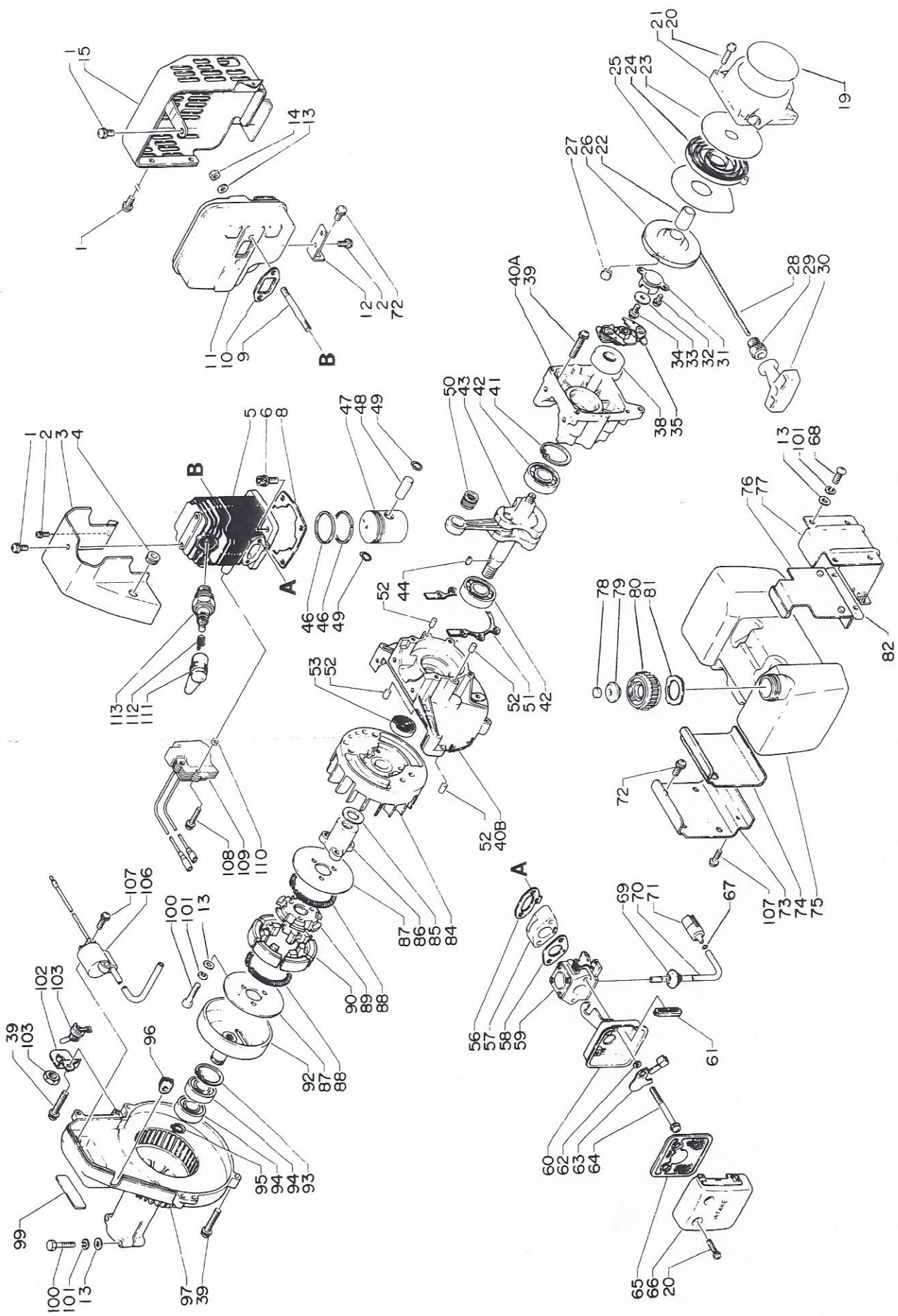


Tabell 2



## FÖRVARING

- Kontrollera och justera alla delar på redskapet.
  - Rengör alla delar, och reparera vid behov.
  - Smörj alla metalledar med ett tunt lager olja som rostskydd.
  - Ta loss klingan, olja och linda in den i plast.
- Töm bränsletanken och dra sakta ut starthandtaget några gånger så att förgasaren töms på bränsle.
- Håll lite ren motorolja i cylindern genom tändstiftshålet, dra i starthandtaget några gånger och stanna när kolven är på ÖVRE DÖDPUNKT.
- Förvara redskapet på torr och dammfri plats.



## SRM-402DE

Bildnr	Detaljnr	Antal	Beskrivning	Bildnr	Detaljnr	Antal	Beskrivning
1- 1	900 242-0501 0	4	Skruv 5 x 10	1-63	178 515-0672 0	1	Chokespjäll
2	900 242-0401 0	3	Skruv 4 x 10	64	900 242-0506 0	2	Skruv 5 x 60
3	101 514-0672 0	1	Cylinderkåpa	65	130 310-0653 0	1	Luftfilter
4	150 114-0913 0	1	Genomföring	66	130 313-0502 0	1	Kåpa, luftrenare
5	101 011-2143 0	1	Cylinder	67	132 013-2143 0	1	Klips
6	900 162-0502 0	4	Skruv 5 x 20	68	900 220-0501 4	1	Skruv 5 x 14
7	900 602-0000 5	2	Bricka 5	69	132 115-0492 0	1	Genomföring
8	101 010-2143 0	1	Cylinderpackning	70	132 010-0753 0	1	Bränslerör
9	101 014-0573 1	2	Pinnskruv	71	131 205-0732 0	1	Bränslesil
10	145 510-2143 0	1	Packning, ljuddämpare	72	900 242-0501 4	3	Skruv 5 x 14
11	145 605-2143 0	1	Ljuddämpare	73	131 910-2143 0	1	Fäste
12	145 711-2143 0	1	Stag	74	131 920-2143 0	1	Mellanlägg
13	900 600-0000 5	7	Bricka 5	75	131 010-2143 0	1	Bränsletank
14	433 020-0083 0	2	Låsmutter 5	76	131 924-2143 0	1	Mellanlägg
15	145 906-2143 0	1	Ljuddämparkåpa	77	131 918-2143 0	1	Fäste
19	890 012-1113 2	1	Dekal	**	131 004-0632 0	1	Tanklock
20	900 242-0402 0	6	Skruv 4 x 20	78	-131 315-0502 0	1	Filter
.	177 200-0672 1	1	Startapparat	79	-131 314-0632 0	1	Ventil
21	-177 209-0672 1	1	Hus	80	-131 017-0743 0	1	Lock
22	-177 216-1233 0	1	Bussning	81	-131 016-0492 0	1	Packning
23	-177 221-0672 0	1	Platta	82	131 911-2143 0	1	Mellanlägg
24	-177 220-0393 0	1	Returfjäder	84	156 800-2143 0	1	Svånghjul
25	-177 242-0672 1	1	Platta	85	100 132-2143 0	1	Bricka
26	-177 215-0413 0	1	Trumma	86	175 056-2143 0	1	Muff
27	-177 246-0393 0	1	Klips	87	175 019-2143 0	2	Platta
28	-177 226-0393 0	1	Startsnöre	***	175 000-2143 0	1	Koppling
29	-177 227-0533 0	1	Styrning	88	-175 018-0333 0	2	Fjäder
30	-177 228-1113 0	1	Starthandtag	89	-175 016-2143 0	1	Nav
31	-177 243-0413 0	1	Stoppklack	90	-175 009-0423 0	6	Back
32	-900 241-0400 8	2	Skruv	92	175 005-2143 0	1	Trumma
33	-177 214-0283 0	1	Bricka	93	900 702-0003 5	1	Låsring 35
34	-900 241-0501 0	1	Skruv 5 x 10	94	900 819-0620 2	2	Kullager
35	177 305-0672 0	1	Spärrmekanism	95	900 701-0001 5	1	Låsring 15
38	100 213-0283 0	1	Oljetätning	96	150 110-0913 0	1	Genomföring
39	900 242-0503 0	4	Skruv 5 x 30	97	101 511-2143 0	1	Fläktkåpa
40	100 200-2143 0	1	Vevhus	98	900 242-0502 5	5	Skruv 5 x 25
52	-100 215-0283 0	4	Stift	99	890 112-2143 0	1	Dekal
41	900 702-0003 5	1	Låsring 35	100	900 100-0502 5	5	Skruv 5 x 25
42	900 810-3620 2	2	Kullager 6202	101	900 605-0000 5	7	Fjäderbricka 5
43	100 100-2143 0	1	Vevaxel	102	163 810-0672 0	1	Fäste f. kontakt
44	100 142-1233 0	1	Woodruff-kil	103	163 400-0652 0	1	Kontakt
46	100 011-1053 0	2	Kolvring	106	156 626-2143 0	1	Tändspole
47	100 010-2143 0	1	Kolv	107	900 242-0401 4	4	Skruv 4 x 14
48	100 013-0041 0	1	Kolvtapp	108	900 242-0402 2	2	Skruv 4 x 22
49	100 015-0012 0	2	Låsring, kolvtapp	109	156 601-2143 0	1	C.D.I.-enhet
50	100 012-1233 0	1	Nållager	110	150 117-0913 0	2	Distansstycke
51	100 242-0672 0	1	Packning, vevhus	111	159 012-0343 3	1	Hätta, tändstift
53	100 213-0031 0	1	Oljetätning	112	159 011-0343 2	1	Fjäder, tändstiftshätta
56	130 010-0672 0	1	Packning	113	159 010-1063 0	1	Tändstift, BPM 7A
57	130 017-0672 0	1	Isoleringsstycke				
58	130 016-0463 0	1	Packning				
59	123 000-2143 0	1	Förgasare				
60	130 301-0502 1	1	Luftrenarhus				
61	-178 810-0502 0	1	Genomföring				
62	178 516-0083 0	1	Distansstycke				

Anm.:

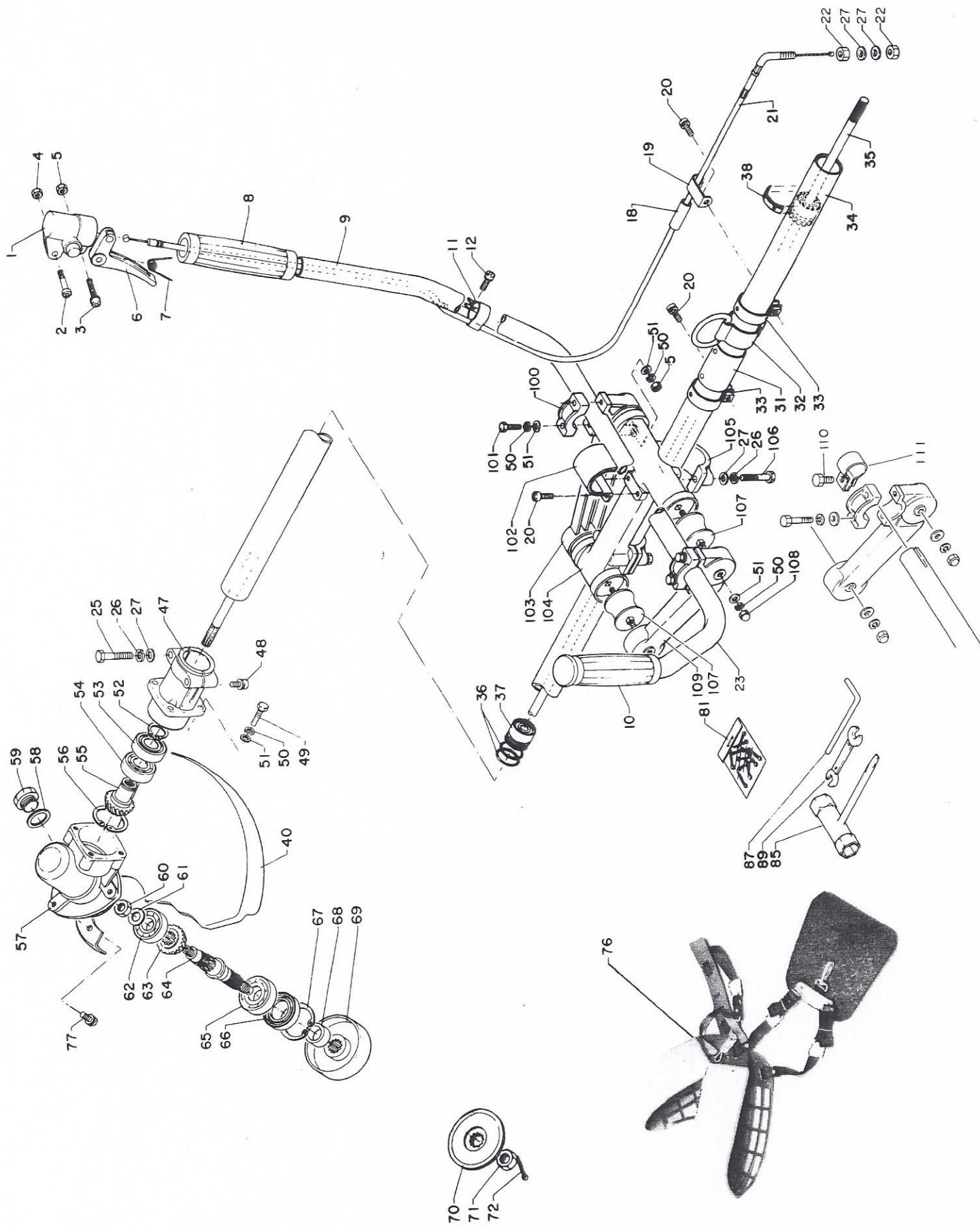
\* ; Består av 21 t. o. m. 34

\*\* ; Består av 78 t. o. m. 81

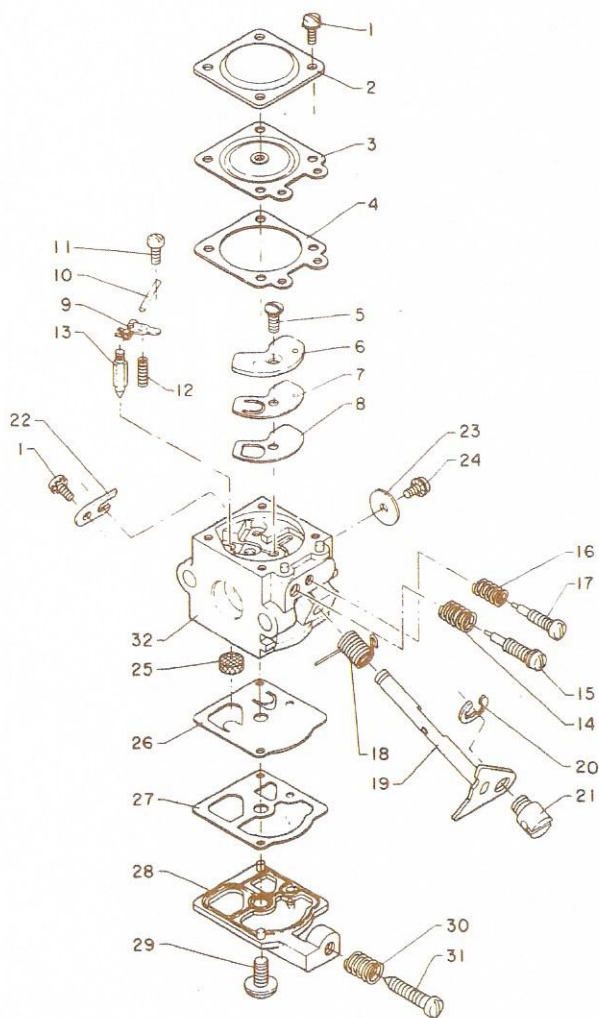
\*\*\* ; Består av 88 t. o. m. 90

40 ; Inkl. 52

60 ; Inkl. 61



Bildnr	Detaljnr	Antal	Beskrivning	Bildnr	Detaljnr	Antal	Beskrivning
2-1	178 003-0533 0	1	Fäste, gashandtag	2-60	-900 502-0000 8	1	Mutter 8
2	178 110-0533 0	1	Skruv	61	-900 600-0000 8	1	Bricka 8
3	900 240-0502 5	1	Skruv 5 x 25	62	-900 810-0620 1	1	Kullager 6201
4	433 020-0083 0	1	Låsmutter 5	64	-610 310-0623 1	1	Klingaxel
5	900 500-0000 5	1	Mutter 5	65	-900 810-0620 2	1	Kullager 6202
6	178 010-0533 0	1	Gashandtag	66	-610 413-0623 0	1	Oljetätning
7	178 043-0523 0	1	Returfjäder	67	-900 702-0003 5	1	Låsring 35
9	351 110-0813 0	1	Handtag	68	-610 334-0623 0	1	Distansstycke
8	351 315-0423 0	1	Grepp	69	-610 313-0813 1	1	Över stödfläns
10	351 311-0233 0	1	Grepp	70	-610 314-0623 1	1	Undre stödfläns
11	178 106-0533 0	1	Klämma	71	-900 511-0001 0	1	Mutter
12	900 241-0501 0	1	Skruv 5 x 10	72	-900 300-2002 2	1	Sprint 2 x 22
18	178 016-0533 0	1	Hylsa	76	PAN 302402	1	Sele – Panth
19	178 111-0623 0	1	Klämma				
20	900 241-0501 4	2	Skruv 5 x 14				
21	178 002-0913 1	1	Gasvajer	77	900 242-0501 4	3	Skruv 5 x 14
22	900 502-0000 6	2	Mutter 6	81	898 502-0113 0	1	Saxsprinter, påse
23	351 610-0813 0	1	Handtag	85	895 410-0793 0	1	Hylsa
27	900 600-0000 6	2	Bricka 6	87	897 518-0113 0	1	Låspinne
31	301 224-0623 0	1	Krage	89	895 112-0033 0	1	Nyckel
32	301 210-0623 0	1	Upphängningsögla	****	352 000-0423 0	1	Monteringsatts
33	301 207-0563 0	2	Klämma	5	-900 500-0000 5	4	Mutter 5
34*	610 206-0423 1	1	Riggrör	20	-900 241-0501 4	2	Skruv 5 x 14
36	-610 112-0423 0	10	O-ring	26	-900 605-0000 6	4	Fjäderbricka 6
37	-610 105-0423 0	5	Bussning				
35	610 011-0623 0	1	Drivaxel	27	-900 600-0000 6	4	Bricka 6
38	890 152-0493 0	1	Etikett	50	-900 605-0000 5	12	Fjäderbricka 5
40	699 017-2143 1	1	Klingskydd	51	-900 600-0000 5	12	Bricka 5
***	610 402-2143 0	1	Vinkelväxel	100	-352 015-0533 0	2	Bygel
25	-900 100-0603 5	2	Skruv 6 x 35	101	-900 100-0502 5	4	Skruv 5 x 25
26	-900 605-0000 6	2	Fjäderbricka 6	102	-352 090-0533 0	1	Överfall
27	-900 600-0000 6	2	Bricka 6	103	-352 014-0533 0	1	Arm (höger)
47	-610 412-0623 0	1	Lagerhus	104	-352 010-0533 0	1	Fäste, hus
48	-900 242-0501 2	1	Skruv 5 x 12	105	-352 018-0533 0	2	Fäste
49	-900 100-0502 0	4	Skruv 5 x 20	106	-900 100-0603 0	4	Skruv
50	-900 605-0000 5	4	Fjäderbricka	107	-352 019-0533 0	4	Dämpare
51	-900 600-0000 5	4	Bricka 5	108	-300 323-0313 0	4	Kupolmutter
52	-900 701-0001 5	1	Låsring 15	109	-352 013-0533 0	1	Arm (vänster)
53	-900 801-0600 2	1	Kullager 6002	110	900 141-0601 4	1	Skruv
54	-900 800-0600 2	1	Kullager 6002	111	351 642-0813 0	1	Klämma
55,63	-610 300-0623 1	1	Drevsats	Anm.: *** Består av 25 t. o. m. 27 och 47 t. o. m. 72 **** Består av 5, 20, 26, 27, 50, 51 och 100 t. o. m. 109 34* Inkl. 36 och 37			
56	-900 702-0003 2	1	Låsring 32				
57	-610 410-0623 1	1	Drevhus				
58	-610 511-0123 0	1	Packning				
59	-610 510-0193 0	1	Plugg				



Bildnr	Detaljnr	Antal	Beskrivning
3	123 000-2143 0	1	Förgasare (WA-106)
1	-123 144-0393 0	5	Skruv
2	-123 142-0393 0	1	Lock, membran
3	-123 141-0393 0	1	Membran
4	-123 140-0393 0	1	Packning, membran
5	-123 167-0523 0	1	Skruv, kamskiva
6	-123 166-0393 0	1	Kamskiva
7	-123 165-0393 0	1	Membran, kamskiva
8	-123 164-0393 0	1	Packning, kamskiva
9	-123 123-0393 0	1	Reglerarm
10	-123 138-0393 0	1	Tapp, reglerarm
11	-123 139-0393 0	1	Skruv, reglerarmens tapp
12	-123 122-0393 0	1	Fjäder, reglerarm
13	-123 137-0393 0	1	Nålventil
14	-123 119-0393 0	1	Fjäder, högfartsnål
15	-123 120-0672 0	1	Högfartsnål
16	-123 121-0393 0	1	Fjäder, lågfartsnål
17	-123 118-2143 0	1	Lågfartsnål
18	-123 113-0393 0	1	Returfjäder, spjäll
19	-123 117-0502 0	1	Spjällaxel
20	-123 127-1063 0	1	Klips
21	-123 172-0432 0	1	Led
22	-123 127-0393 0	1	Klips, spjällaxel
23	-123 116-0393 0	1	Spjäll
24	-123 114-0393 0	1	Skruv, spjäll
25	-123 126-0393 0	1	Sil
26	-123 112-0393 0	1	Membran, bränslepump
27	-123 125-0393 0	1	Packning, bränslepump
28	-123 124-2143 0	1	Lock, bränslepump
29	-123 110-0393 0	1	Skruv, pumplock
30	-123 133-0632 0	1	Fjäder, tomgångsskruv
31	-123 134-0632 0	1	Tomgångsskruv
32		1	Förgasarhus

Anm.:

\* Består av 1 t. o. m. 32